

KuboMiki NEWS

久保みき 議会ニュースをお届けします

日本共産党さいたま市議会議員

2024年 9月議会

日本共産党

お問い合わせ
久保みき事務所
桜区道場3-15-20
TEL 048-762-8819
市議団控室
TEL 829-1811
FAX 833-8165



AI デマンド交通が桜区で 試験運転されています

2024年11月15日～
2025年2月14日

加齢で免許返納したのに、バスを利用しようとしても、バス停まで遠くて歩けない、本数が少なくて、不便すぎる。さらにバス会社は、深刻な運転手不足でこれ以上路線を広げるのは難しい。そんな問題を解決できるのが、AIデマンド交通です！

私は2022年12月議会で、AIデマンド交通の運行を求める質問をしました。多くの方の利用が本格運行、さらに桜区内全域に広げる力になります。



AI デマンドバス
さくら号

ぜひ！
ご利用ください

停留所
マップ



- 1 プラザウエスト/桜区役所
- 2 老人福祉センター寿楽荘
- 3 レッズランド
- 4 浦和西体育館
- 5 トラックセンター
- 6 さいたまロイヤルの園
- 7 塚本自治会館
- 8 薬師堂掲示板
- 9 やつしまニュータウン中央乗タクバス停付近
- 10 やつしまニュータウン南出入口掲示板付近
- 11 よしおか前掲示板
- 12 セブンイレブン 大久保小前店
- 13 塚本大木屋付近掲示板
- 14 荒川総合運動公園管理所
- 15 大久保支所/大久保公民館
- 16 文明堂あおぞら工房
- 17 荒川総合運動公園通り
- 18 在家橋乗タクバス停付近
- 19 白鍬電建自治会館
- 20 白鍬第一公園
- 21 白鍬公園掲示板付近
- 22 在家橋通りモダン・タイム前
- 23 カットサロンえんどう前
- 24 神田小学校北側掲示板付近
- 25 ファミリーマート さいたま神田店
- 26 神田418番地掲示板付近
- 27 大久保領家630番地ベルメゾンサクラ前
- 28 ホワイト急便北方
- 29 中華料理昇華] そば掲示板
- 30 埼玉大学 西門
- 31 埼玉大学正門バス停
- 32 ドラッグセイムス 大久保店駐車場
- 33 大久保東小東側掲示板付近
- 34 神田215番地 自治会 掲示板付近
- 35 県営住宅20号北 掲示板前
- 36 大久保東公民館 ヤオコー南側
- 37 マルエツ浦和大久保店前
- 38 大久保領家児童遊園 北側
- 39 埼玉大学 東門
- 40 埼玉大学北東駐輪場口
- 41 舟和浦和工場直売店
- 42 栄和公民館
- 43 やましろ接骨院・鍼灸院
- 44 栄和自治会館
- 45 TAIRAYA 浦和栄和店
- 46 ウエルシアさいたま 栄和店
- 47 中島自治会館
- 48 ファミリーマート さいたま栄和五丁目店
- 49 栄和四丁目掲示板
- 50 上大久保新田児童遊園
- 51 西部総合病院
- 52 大久保
- 53 さいたま市民医療センター
- 54 白鍬電建住宅
- 55 加茂川団地

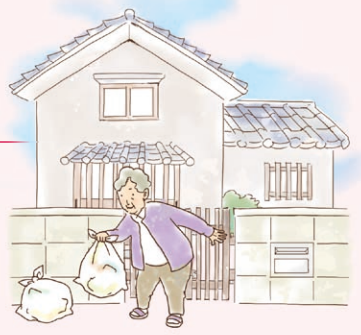
乗継スポット
(モビリティハブ)

路線バスでも AI デマンド交通でも、
どちらでも乗降できる停留所

いつ、どこからどこへ行きたいか伝えてください

電話予約はこちら ▶ 03-3273-6950

さいたま市より提供の資料をもとに作成



水害対策第一優先!



内水被害 **ゼロ** へ

8月末の台風10号は、スピードが遅く長く大雨がふり、全国各地で大きな被害が出ました。これから先、想定外の雨、線状降水帯、ゲリラ豪雨などの今まで以上の降雨が予想され、住民は不安な日々を過ごしています。

2019年の台風19号でも、桜区の被害はすべて内水氾濫です。内水被害はさいたま市の責任でなくすことができます。桜区の浸水被害マップを示し、内水被害ゼロをめざすように求めました。市は、優先的に桜区内6地区（県立常盤高校付近の上大久保地区、下大久保交差点付近の下大久保地区、土合小学校東側の西堀地区、栄和小学校東側の中島地区、埼玉大学南東の道場地区、田島団地付近の田島地区）の整備を進めていて、その後、他の被害があった地区についても対策を講じると約束しました。

住みよい街に向けて



新大宮バイパス交差点、町谷本太線は改良が必要

新大宮バイパスから左折する車が曲がりきれない、右折車の渋滞などの写真を示し、右折レーンを長くするなど、交差点の改良を求めました。市も答弁で、改良工事を約束しました。

住民の苦難を減らすために

道場三室線栄和工区

道場三室線栄和工区では、土地買収が進んでいます。建物を解体し更地にする際に、想定外のことが生じることがあり、追加工事が必要になることがあります。見積もり変更が起きた場合の対応について質問し、市は追加の補償を約束しました。

計画では、3箇所の信号機設置が予定されていますが、これでは少なすぎます。中央分離帯もある大きな道路です。住民は遠回りを余儀なくされ、不便を被ります。道場バス停前の道の延長線上、スーパーたいらやの脇道の延長線上に追加の信号機設置を求めました。市は警察と協議すると答弁しました。



さいたま市より提供

道がきれいになりました!

通学路の安全対策



栄和小南門前



上大久保 埼玉大通りから埼玉大の東側に通じる道



手話言語条例の制定に向けたプロジェクトチーム発足

約10年前から議会質問で求め続けてきた「手話言語条例」。このたび、超党派の条例制定に向けたPTが発足しました!もちろん、私もメンバーです。力を合わせて議員立法で条例をつくりまします。

実現の見込み!

老人クラブへの補助の細分化

2月定例会の保健福祉委員会の議案外質問で「老人クラブへの補助金が、会員が45人でも99人でも同額なのはおかしい。他市のように10人増えたら補助金が増えるようにすべき」と改善を求めました。市は新年度から改善できるように動いています!